

ACTA POLITOLOGICA

www.acpo.cz



INTERNETOVÝ RECENZOVANÝ ČASOPIS

2010 | Vol. 2 | No. 3 | ISSN 1803-8220

BERNARD, Josef – KOSTELECKÝ, Tomáš. 2010. Části obcí s vlastní samosprávou a bez ní: Vliv administrativního statusu části obce na její rozvoj. *Acta Politologica* 2, 3, 46–61.

Tento článek podléhá autorským právům, kopírování a využívání jeho obsahu bez řádného odkazování na něj je považováno za plagiátorství a podléhá sankcím dle platné legislativy.

Internetový recenzovaný časopis vydává Univerzita Karlova v Praze,
Katedra politologie Institutu politologických studií Fakulty sociálních věd.

Části obcí s vlastní samosprávou a bez ní: Vliv administrativního statusu části obce na její rozvoj¹

Josef Bernard, Tomáš Kostelecký²

Abstract

The paper deals with the analysis of socio-economic and infrastructural differences of small communities disposing of their own local government and communities which form a part of a bigger municipality and don't dispose therefore of their own local government. The authors seek an answer to the question what impact has the administrative status of a community on its development. The analysis is enabled by a specific feature of Czech municipal structure in which both small communities with and without own local government exist. The results indicate that the impact of the administrative status on development is generally very weak and can be observed rather in bigger communities.

Key words: local development, small municipalities, small communities, local government, development of municipalities, size and democracy

Úvod

Struktura obcí v České republice se vyznačuje silnou fragmentací, převažují v ní velmi malé obce s pouhými stovkami obyvatel. Mediánová populační velikost obce je menší než 400 obyvatel. V evropském kontextu je taková velikostní struktura obcí dosti unikátní, i když ne zcela ojedinělá. Současný stav je výsledkem dlouhodobého historického vývoje. Zatímco ovšem v dlouhodobé perspektivě počet obcí klesá [Historický lexikon obcí České republiky 1869–2005], na počátku 90. let došlo v důsledku odlučování jednotlivých sídel od větších obcí k prudkému navýšení počtu obcí o více než 2000. Prudký nárůst počtu obcí trval zhruba do roku 1994 a byl následně utlumen legislativními zásahy, které osamostatnění jednotlivých obcí výrazně zkomplikovaly.

Výsledná existence velkého množství velmi malých obcí se stává podnětem řady diskusí o efektivitě a smysluplnosti takového uspořádání, popř. o možnostech konsolidace. Tuto diskusi lze opřít o značné množství studií věnovaných otázkám vztahu mezi velikostí obcí a různými aspekty jejich fungování. Důležitý úhel pohledu, analyzovaný v návaznosti na klíčovou studii Dahla a Tufteho [1973] o vztahu velikosti politických jednotek a charakteristik jejich správy, se týká efektivity fungování samosprávy v obcích různé velikosti a jejich rozvojových možností. Keating [1995] sumarizuje argumenty, které hovoří pro slučování malých obcí, následujícím způsobem: malé obce nemají možnost využívat úspory z rozsahu, nedokáží udržet dostupnost služeb, mají méně kvalitní politické zastoupení, nejsou schopny strategického plánování, nemají možnost dostatečně ovlivňovat svůj ekonomický rozvoj. Lze tedy očekávat, že malé obce nebudou schopny dosáhnout rozvoje srovnatelného s obcemi většími. Jak ovšem upozorňuje Illner [2006], jednotlivé argumenty vysvětlující tuto hypotézu nejsou vždy dostatečně empiricky ověřené.

Předpoklad, že instituce místní samosprávy v malých obcích mají poměrně malou kapacitu k plnění všech úkolů, které jim ukládá zákon a které jsou spojeny s kvalitní správou území a rozvojovým

1 Příspěvek byl podpořen grantem GA ČR, č. 403/09/1779. V textu byly využity analýzy a pasáže určené rovněž pro monografii „Endogenní rozvojové potenciály malých obcí a místní samospráva“.

2 Mgr. Josef Bernard a RNDr. Tomáš Kostelecký, CSc. Pracují jako výzkumní pracovníci v Sociologickém ústavu AV ČR, v.v.i., Jiřská 1, Praha 1. e-mail: josef.bernard@soc.cas.cz, tomas.kostelecky@soc.cas.cz.

působením, se zdá být v realitě České republiky na první pohled dobře doložitelný. Zejména nejmenší obce s neuvolněným starostou, v nichž je samospráva vykonávána v podstatě na neprofesionální, dobrovolnické bázi, nedisponují prakticky žádným aparátem, který by mohl zajišťovat pravidelnou odbornější činnost a strategické řízení obce. Ekonomickou a organizační racionalitu slučování zdůrazňují na základě svého rozboru komplexní velikostní diferenciaci českých obcí i Hampl a Müller [1998].

Na druhou stranu ze řady šetření, která byla prováděna mezi představiteli samosprávy i mezi obyvateli malých obcí [Hudečková, Pitterling 2009; Vajdová 1997; Vajdová 2006; Vajdová, Čermák 2006] vyplývá, že jak mezi lokálními politiky, tak mezi obyvateli malých obcí jednoznačně převažuje odpor proti slučování a snaha o zachování vlastní samostatnosti. U lokálních politiků je tento postoj možná vysvětlitelný obavou ze ztráty vlastního vlivu, u obyvatel však nikoliv. Snaha o zachování vlastní samosprávy i v nejmenších obcích zřejmě souvisí jednak se silnou lokální identitou, jednak se zde projevuje obava ze znevýhodnění malých sídel při jejich sloučení do jedné obce spolu se sídly větší velikosti a tedy z poklesu finančních alokací a dalších rozvojových impulzů, kterých jednotlivá sídla využívají. Tento argument je v podstatě protikladný hypotéze o nižší efektivitě správy malých jednotek a jejich nedostatečném rozvojovém potenciálu. Ze strany malých obcí je totiž vyslovována obava ze zhoršení rozvojových potenciálů, ke kterému by mohlo dojít po připojení k větším administrativním celkům.

Na základě dostupných statistických dat jsme přistoupili k pokusu testovat platnost těchto dvou protikladných hypotéz. Pokud platí argument o nízké efektivitě a kapacitě samosprávy v malých obcích, předpokládáme, že by bylo možné prokázat nižší rozvinutost malých sídel, která jsou samosprávná, oproti srovnatelným malým sídlům, která jsou součástí větší obce, a tudíž řízená samosprávou s větší kapacitou. Pokud je naopak oprávněná obava před slučováním, předpokládáme, že bude možné prokázat vyšší rozvinutost samostatných obcí oproti srovnatelným nesamostatným sídlům.

Při testování těchto hypotéz využíváme toho, že struktura obcí přesně nekoresponduje se sídelní strukturou. Sídla mohou mít různý administrativní status. Řada z nich, zejména sídla nejmenší velikosti, nemají vlastní samosprávu a nejsou tedy vlastní obcí, nýbrž tvoří součást větší obce. Na jednu obec připadá v průměru cca 2,5 sídel [Illner 2006]. Jsme tedy schopni identifikovat specifický administrativní status jednotlivých sídel: sídla, která jsou zároveň obcí (obec má pouze jednu část), sídla, která tvoří centrální a dominantní součást větší obce a v nichž má zpravidla sídlo obecní úřad, a sídla, která tvoří okrajovou část větší obce, v nichž zpravidla obecní úřad nesídlí.

Struktura a typologie částí obcí

Jednotlivá sídla jakožto geograficky ucelené a oddělené sídelní jednotky mají zpravidla statut části obce, přičemž se buď jedná o jedinou část obce, nebo má obec částí více. Zkoumání uvedených hypotéz tedy vychází z komparace rozvojových možností sídelních jednotek označovaných jako části obce. Celkový počet 15 075 částí obcí, které se v roce 2001 nacházely v České republice, však bylo třeba před analýzou redukovat, a to z hlediska velikosti a polohy. Do analýzy tak vstoupily pouze části obcí s populační velikostí alespoň 50 obyvatel a maximálním počtem obyvatel 2 000. Menší části obcí mají vlastní samosprávu již jen zcela výjimečně, naopak větší části obcí už netvoří geograficky oddělená sídla bez samosprávy. Pro smysluplnou komparaci jsme se tedy omezili na sídla o velikosti 50-2000 obyvatel, mezi nimiž je možno najít sídla s různým administrativním statutem. V dalším kroku jsme vyloučili sídla ležící v zázemí velkých měst³, neboť jejich rozvojové charakteristiky jsou velmi silně ovlivněny specifickou polohou a tudíž obtížně komparovatelné se zbytkem malých obcí.

³ Obce ležící v zázemí velkých center definujeme jako obce, z nichž více než 50 % ekonomicky aktivních obyvatel vyjíždí za prací do některého z velkých center, která nabízejí více než 5 000 pracovních příležitostí (viz územní typologie [Vobecká 2009]).

Konečně v posledním kroku jsme se rozhodli z analýzy vyřadit takové části obce, které byly v minulosti urbanisticky oddělenými sídly, ale v průběhu vývoje „srostly“ s jinými sídly do jediného urbanistického celku. Řada takových sídelních jednotek je z historických důvodů stále vedena jako samostatné části obcí, fakticky již ovšem jde o integrální součást jediného urbanistického celku. Takové části obcí jsme identifikovali za pomoci geografických informačních systémů – tvořily je sídelní jednotky, jejichž zastavěná území plynule navazovala na zastavěná území sousední části obce⁴. Výše popsaným způsobem jsme postupně z původního souboru vyřadili dalších 4 876 částí, takže v souboru pro analýzu zůstalo v jeho definitivní podobě celkem 6 689 částí obcí.

Kromě současného administrativního statusu jednotlivých částí obcí jsme schopni identifikovat také změny jejich administrativního statusu v období masového oddělování obcí po roce 1989. Výslednou typologii sídel (částí obcí) zachycuje Tabulka 1.

Z 6689 částí obcí, u nichž budeme zkoumat indikátory rozvinutosti (tři horní řádky tabulky), je o něco více než polovina v obcích, které v letech 1990–2001 neprošly žádnými změnami administrativního uspořádání. Více než 1 600 z dnešních částí obcí je součástí obcí, které získaly administrativní samostatnost po roce 1989 (velká většina v prvních dvou letech od pádu komunismu). Přes 1600 dnešních částí obcí je součástí obcí, od nichž se naopak v procesu rozpadu obcí některé jejich části odtrhly (opět většina z nich v prvních dvou letech po změně politického režimu). V tomto směru lze hodnotit rozsah administrativních změn jako velký – téměř poloviny analyzovaných částí obcí se nějakým způsobem dotkly administrativní změny.

Tabulka 1: Části obcí podle administrativní/urbanistické pozice v obci a typu administrativních změn v letech 1990–2001 – části obcí do 2000 obyvatel k roku 2001, jen části obcí ležící mimo hlavní centra a jejich bezprostřední zázemí.

	Obec bez administrativních změn v letech 1990-2001	Obec nově vzniklá v letech 1990-1991	Obec nově vzniklá v letech 1992-2001	Obec, od níž se oddělila část v letech 1990-1991	Obec, od níž se oddělila část v letech 1992-2001	Celkem
Okrajová část obce s 50 a více obyvateli	1281	92	13	885	157	2428
Středová část obce	612	74	10	248	44	988
Jediná část v obci	1522	1120	331	239	61	3273
Celkem	3415	1286	354	1372	262	6689
<i>Ostatní (neklasifik.)</i>	2739	620	156	1155	206	4876
<i>z toho s méně než 50 obyvateli</i>	1989	507	122	880	143	3641

Zdroj: Vlastní výpočty podle dat Sčítání lidu, domů a bytů 2001, ČSÚ.

Více než 3200 hodnocených částí obcí tvoří v současné době jen jedinou část administrativní obce – u více než 1500 z nich tomu tak bylo i před rokem 1990, zhruba stejný počet takových částí vzniknul odtržením od jiné obce v letech 1990–2001, 300 z nich dnes tvoří jedinou část obce, protože se od nich jiná část nebo jiné části po roce 1990 odtrhly. Necelá tisícovka zkoumaných částí obcí tvoří středovou, „sídelní“ část administrativní obce, to znamená, že k ní je připojena ještě

⁴ Aby část obce byla identifikována jako geograficky oddělené sídlo, požadovali jsme, aby minimální vzdálenost okraje zastavěné části od zastavěných částí jiných sídel činila alespoň 50 metrů.

další část obce.⁵ U téměř dvou třetin z nich tomu tak bylo i před rokem 1990. Konečně necelých 2 500 ze zkoumaných částí obcí patří k „okrajovým“ částem nějaké obce – nemají administrativní samostatnost a jsou součástí nějaké administrativní obce, jejíž největší sídlo tvoří jiná část obce. Téměř 1 300 takových okrajových částí obce leží v obcích, v nichž nedošlo k po roce 1989 k žádné administrativní změně, něco přes 1000 okrajových částí leží v obci, z níž se jiná okrajová část po roce 1989 odtrhla. Jen něco přes 100 okrajových částí obce jsou dnes součástí administrativní obce, která vznikla až po roce 1989 odtržením od jiné obce.

Podle pozice v Tabulce 1 je možno části obcí členit do patnácti různých kategorií. Analýza charakteristik takto detailně vymezených typů částí obcí naráží na metodologická omezení spočívající v malém počtu případů u některých typů (kupříkladu středových částí obcí, které jsou v obci, jež získala samostatnost až v letech 1992–2001, je jenom 10). Tak podrobná klasifikace částí obcí na typy však do jisté míry postrádá i věcné opodstatnění – nedá se předpokládat, že na rozvoj části obce měla významný vliv skutečnost, že je součástí obce vzniklé v roce 1992 a ne obce vzniklé v roce v roce 1991. Po několika experimentech s reálnými daty ze sčítání jsme se nakonec rozhodli pracovat jen se třemi typy částí obcí, které vznikly sloučením patnácti podrobných typů částí obcí do tří skupin, které jsme nazvali „tradičně samosprávná sídla“, „nově samosprávná sídla“ a „nesamosprávná sídla“.

Za „tradičně samosprávná sídla“ jsme označili části obcí, které jsou „sídlem“ obce (jsou jedinou či největší částí obce, až na výjimky v nich sídlí obecní úřad), a tuto funkci měly už před rokem 1990 (nerozlišujeme, zda se od obce nějaká část odtrhla, či nikoliv). Za „nově samosprávná sídla“ jsme označili části obcí, které se „sídlem“ obce staly po roce 1989 (nerozlišujeme, jestli jde o jedinou část obce či jednu z více částí obce). Konečně za „nesamosprávná sídla“ jsme označili ty části obce, které nemají status sídla obce – v jejich případě je sídlem obce jiná její část (nerozlišujeme přitom, jestli v letech 1990–2001 nastala či nenastala nějaká změna administrativního uspořádání, ani jaká změna případně nastala). Tyto tři typy a počty částí obcí, které k nim řadíme, jsou barevně vyznačeny v Tabulce 2.

Tabulka 2: Typologie částí obcí – „tradičně samosprávná sídla“, „nově samosprávná sídla“ a „nesamosprávná sídla“ (vysvětlení viz poznámka) – části obcí do 2000 obyvatel k roku 2001, jen části obcí ležící mimo hlavní centra a jejich bezprostřední zázemí

	Obec bez administrativ. změn v letech 1990–2001	Obec nově vzniklá v letech 1990–1991	Obec nově vzniklá v letech 1992–2001	Obec, od níž se oddělila část v letech 1990–1991	Obec, od níž se oddělila část v letech 1992–2001	Celkem
Okrajová část obce s 50 a více obyvateli	1 281	92	13	885	157	2 428
Středová část obce	612	74	10	248	44	988
Jediná část v obci	1 522	1 120	331	239	61	3 273
Celkem	3 415	1 286	354	1372	262	6 689

Poznámka: „tradičně samosprávná sídla“ jsou vyznačena nejtmaším odstínem šedé, „nově samosprávná sídla“ středním odstínem a „nesamosprávná sídla“ světlým odstínem.

Zdroj: Vlastní výpočty podle dat Sčítání lidu, domů a bytů 2001, ČSÚ.

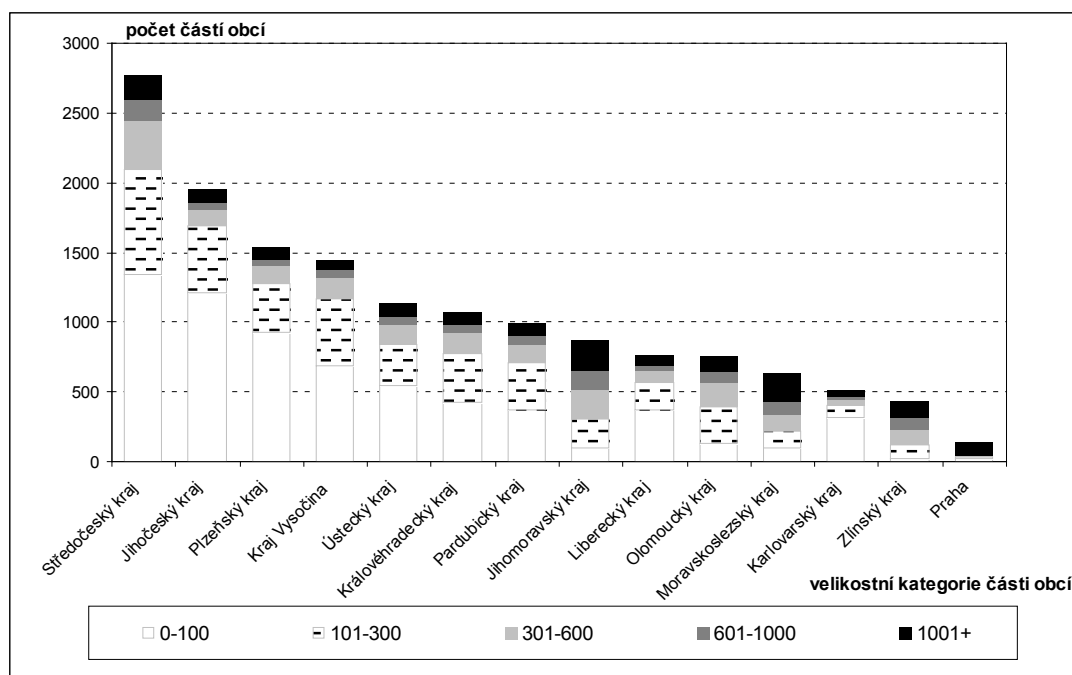
V analyzovaném souboru je nejvíce tradičně samosprávných sídel (2 726), jen o nemnoho méně je

⁵ Středovou část obce definujeme jako největší část obce v těch obcích, které jsou tvořeny několika částmi.

nesamosprávných sídel (2 429). Nově samosprávných sídel je nejméně (1 535), ale i to je dostatečně velký počet pro to, abychom mohli provádět další analýzy.

Ještě předtím, než se zaměříme na analýzu kvantitativních ukazatelů rozvoje na úrovni částí obcí, je důležité upozornit na to, že z historických důvodů (struktura feudálních panství), fyzicko-geografických důvodů (morfologie terénu, zalesněnost, bonita půdy...) i ekonomických důvodů (dominantní způsoby hospodaření) byla struktura sídel vždy významně odlišná v různých částech dnešní České republiky [Hampl et al. 1987]. Už nejstarší z moderních sčítání provedené na našem území v roce 1869 zachytilo velké rozdíly mezi Čechami na straně jedné a Moravou a Slezskem na straně druhé. Zatímco v Čechách žilo více než 5,1 milionů lidí v 13 196 sídlech/částech obcí (na jedno sídlo připadlo v průměru 391 obyvatel), na Moravě a ve Slezsku žilo 2,4 milionů obyvatel v pouhých 4056 sídlech/částech obcí (v průměru 594 obyvatel na jedno sídlo). Významné odlišnosti ve struktuře osídlení, které se promítají i do rozdílů ve struktuře částí obcí, jsou na území České republiky pozorovatelné dodnes. Graf na obrázku 1 dává základní přehled o tom, jaký počet částí obcí se nacházel v jednotlivých krajích (NUTS 3) České republiky k datu zatím posledního uskutečněného sčítání lidu v roce 2001.

Obrázek 1: Části obcí – jejich absolutní počty podle krajů a velikostních kategorií k datu sčítání lidu 2001



Zdroj: Vlastní výpočty podle dat Sčítání lidu, domů a bytů 2001, ČSÚ.

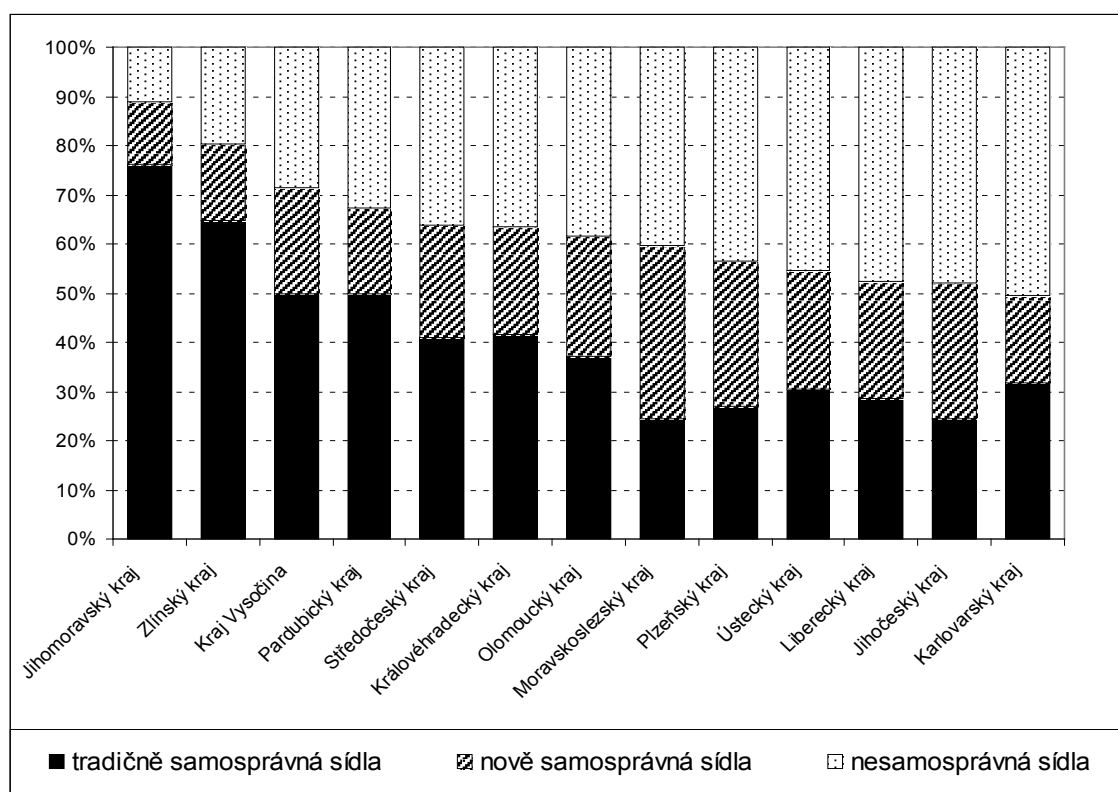
Z Grafu č. 1 jsou jasně patrné zásadní rozdíly v počtu a velikostní struktuře částí obcí v jednotlivých krajích. Zdaleka největší počet částí obcí je ve Středočeském kraji, ve kterém se nachází 2766 těchto územních jednotek. Části obcí ležící ve středních Čechách jsou přitom extrémně malé – ve více než 2 000 z nich žilo v roce 2001 méně než 301 obyvatel. Téměř 2000 částí obcí je také v Jihočeském kraji a více než 1500 v Plzeňském kraji, ačkoliv jsou oba kraje počtem obyvatel výrazně menší než Středočeský kraj. Nepočítáme-li Prahu, kterou v tomto ohledu nelze s ostatními kraji smysluplně porovnávat, je vůbec nejmenší počet částí obcí naopak ve Zlínském kraji (jen 439). Jen něco málo přes 500 částí obcí je v Karlovarském kraji – to je ovšem především proto, že jde o populačně nejmenší kraj. Velmi malý počet částí obcí je ovšem také v populačně největším Moravskoslezském kraji – jen něco málo přes 600. Na první pohled je zřejmé, že v českých krajích je částí obcí mnohem více než

v moravských a slezských krajích. Protože jsou české a moravské kraje v zásadě srovnatelné velikosti (jak v Čechách, tak na Moravě jsou velké i malé kraje), je jasné, že je to způsobeno odlišnou velikostní strukturou osídlení – sídla v Čechách jsou podstatně menší a více početná než sídla na Moravě a ve Slezsku.

Na skutečnost, že velikostní charakter osídlení a z něj vyplývající velikostní struktura částí obcí je zásadně odlišná v Čechách a na Moravě se Slezskem nesmíme zapomínat při analýzách dat získaných ze sčítání lidu a jejich interpretaci.

Zastoupení tří odlišných typů částí obcí v jednotlivých krajích rovněž není stejnoměrné (viz Obrázek 2). V některých krajích (Jihomoravském, Zlínském, Pardubickém a na Vysočině) převažují tradičně samosprávná sídla, v jiných krajích (Moravskoslezský, Plzeňský, Ústecký, Liberecký, Jihočeský a Karlovarský) převažují nesamosprávná sídla. Nově samosprávná sídla v žádném kraji nedominují – jejich podíl se pohybuje nejčastěji mezi 10 a 20 %, jen v Moravskoslezském kraji tvoří necelou třetinu analyzovaných územních jednotek.

Obrázek 2: Procentuální zastoupení typů částí obcí v krajích



Zdroj: Vlastní výpočty podle dat Sčítání lidu, domů a bytů 2001, ČSÚ.

Analýza rozvinutosti částí obcí různého typu

V následující části textu se zaměříme na podrobnější analýzu toho, jak se vzájemně liší tři výše popsané typy částí obcí – „tradičně samosprávná sídla“, „nově samosprávná sídla“ a „nesamosprávná sídla“.

Pojmy lokální rozvoj a rozvojové potenciály jsou velmi komplexní a při analýzách rozvoje je vhodné brát v úvahu nejrůznější aspekty situace v lokalitách, týkající se ekonomické situace, demografické struktury, vybavenosti infrastrukturou či službami. Bernard [2010] ukazuje, že v případě malých obcí, jejichž dominantní funkcí je zpravidla funkce obytná, je vhodné klást při analýzách rozvoje důraz na kvalitu života obyvatel a jejich spokojenost. V praxi je však třeba využít ty indikátory rozvinutosti, které jsou dostupné ve veřejně přístupných databázích. Zatímco na úrovni

obcí existuje poměrně široká datová základna, na úrovni částí obcí lze vycházet jen z cenzových dat. Množství informací publikované za části obcí je tedy velmi omezené, přesto můžeme z údajů vytvořit určité indikátory, které charakterizují stupeň rozvinutosti dosažený v dané části obce. Protože máme k dispozici data ze dvou posledních sčítání lidu v roce 1991 a 2001, můžeme se v některých případech pokusit i o dynamický pohled na vývoj mezi roky 1991–2001, což nám může poskytnout jisté informace i o možných rozvojových potenciálech těchto územních jednotek. V analýze se tedy zaměříme na následující rozvojové charakteristiky: věkovou strukturu, vzdělanostní strukturu, strukturu zaměstnanosti, vybavenost bytů plynem, vodovodem a kanalizací, stav bytového a domovního fondu. Omezení na tyto indikátory vede k jisté redukci kvality analýzy rozvojových charakteristik, zejména jsou opomíjeny „měkké“ ukazatele rozvoje [Perlín, Šimčíková 2008]. Při interpretaci je třeba to brát v úvahu.

Ačkoliv jsme se omezili pouze na sledování částí obcí s počtem obyvatel v rozmezí 50 až 2000 trvale bydlících, rozdíly ve velikostní struktuře tří typů částí obcí jsou podstatné (Obrázek 3). Nejmenší jsou podle očekávání nesamosprávná sídla, největší jsou tradičně samosprávná sídla, někde mezi těmito dvěma extrémy se nacházejí nově samosprávná sídla. To není nijak překvapivé – technokratická a funkční logika systému střediskových obcí v období komunismu samozřejmě ponechávala administrativní samosprávu spíše relativně větším sídlům. Po roce 1990 se pak mnoho z nedobrovolně sloučených menších obcí znovu administrativně osamostatnilo – byla to nejčastěji sídla o velikosti 100–300 obyvatel. Mezi částmi obcí nejmenší velikostní kategorie 50–100 obyvatel je pochopitelně největší podíl nesamosprávných sídel, která neměla administrativní samostatnost ani před rokem 1989 ani po něm. Mezi částmi obcí s více než 1000 obyvateli je jen minimální počet nově samosprávných sídel, nesamosprávná sídla se v této velikostní kategorii prakticky nevyskytují. Významně odlišnou velikostní strukturu sídel námi odlišovaných tří typů musíme vzít v úvahu všude tam, kde budeme porovnávat jejich charakteristiky, které jsou závislé na populační velikosti.

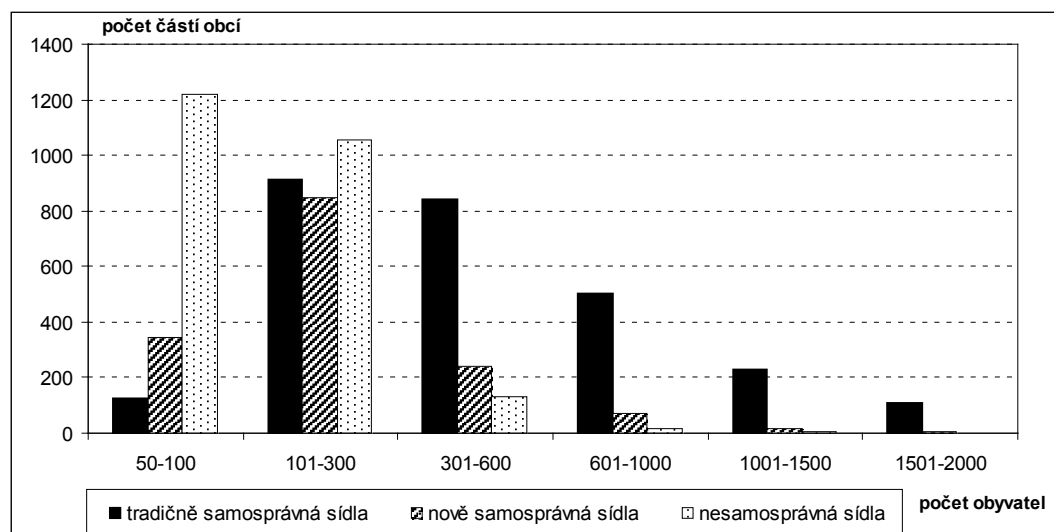
Věkovou strukturu sídel budeme v analýze reprezentovat jednoduchým indexem stáří. Dá se předpokládat, že vysoký index stáří může indikovat venkovské sídlo, jehož rozvojové perspektivy jsou omezené, nízký index stáří může naznačovat zájem rodin s dětmi setrvat v sídle a dává určitou naději budoucího rozvoje. Z prostého porovnání údajů o stáří populace pocházejících ze sčítání lidu 2001 vyplývá, že zdaleka nejmladší populaci měla tradičně samosprávná sídla s průměrným indexem stáří 97, podstatně starší bylo obyvatelstvo nově samosprávných sídel (index stáří 119) a nejstarší byli obyvatelé nesamosprávných sídel (index stáří 134). Index stáří je však významně závislý na populační velikosti sídla. Zatímco kupříkladu části obcí o velikosti 601–1000 obyvatel měly průměrný index stáří 80, části obcí o velikosti 101–300 měly index stáří 106 a části obcí o velikosti 50–100 obyvatel měly průměrný index stáří 172. Rozdíly v indexu stáří mezi sídly různých velikostních kategorií jsou značné. Abychom posoudili, zda existují rozdíly v demografickém složení populace mezi tradičně samosprávnými sídly, nově samosprávnými sídly a nesamosprávnými sídly a přitom kontrolovali vliv jejich rozdílné populační velikosti, použili jsme nelineární regresní modelování.⁶ Následující dva grafy ukazují výsledek modelování pro situaci v roce 1991 (Obrázek 4) a v roce 2001 (Obrázek 5).

Z obou grafů je dobře vidět nelineární charakter závislosti mezi populační velikostí a indexem stáří. Obecně platí, že index stáří obyvatel části obce se zvyšuje se zmenšujícím se počtem obyvatel sídla. Zatímco je však tento nárůst u větších sídel jen velmi pozvolný, u sídel s méně než 500 obyvateli se začíná zrychlovat, u sídel pod 150 obyvatel je pokles velmi prudký. Tato závislost byla pozorována

6 Pro každý ze tří typů částí obcí zvlášť jsme za pomoci procedury Curve Estimation ze souboru statistických aplikací SPSS našli křivku, která nejlépe charakterizovala změny v indexu stáří v závislosti na měnícím se počtu obyvatel sídla. Ve všech třech konkrétních případech šlo o křivku definovanou inverzní funkcí v obecném tvaru. $y = a/x + b$, kde x značí populační velikost sídla, y značí odhadovanou hodnotu indexu stáří a parametry a a b jsou empiricky vypočtené parametry rovnice. Ve všech případech jsme proceduru CURVE ESTIMATION použili k tomu, abychom zvlášť pro každý ze tří odlišných typů částí obce vypočítali parametry regresních rovnic nejlépe zachycujících vztah mezi populační velikostí a indexem stáří. Procedura Curve Estimation je analogií klasické lineární regrese. Na rozdíl od lineární regrese ovšem nepředpokládá Curve Estimation lineární vztah a hledá tvar a parametry regresní rovnice tak, aby výsledná regresní rovnice co nejlépe vystihovala vztah mezi závisle a nezávisle proměnnou. Stejně jako u lineární regrese model udává procento vysvětlené variability jako míru kvality odhadu.

u všech tří typů částí obcí a v obou sledovaných obdobích. Mezi situací v obou sledovaných letech však existují i některé rozdíly, které stojí za zaznamenání. Zatímco v roce 1991 byl index stáří zřetelně vyšší u nesamosprávných sídel s více než 150 obyvateli než u tradičně i nově samosprávných sídel o téže velikosti, v roce 2001 už byl rozdíl podstatně menší, části obcí tří typů se v tomto parametru už téměř nelišily. To bylo způsobeno rychlejším stárnutím populace u obou typů samosprávných sídel. Je velmi zajímavé, že ani v roce 1991 ani o deset let později neexistovaly prakticky žádné rozdíly ve věkové struktuře tradičně a nově samosprávných sídel. Zdá se, že ty části obcí, které těsně před rokem 1990 neměly administrativní samostatnost a získaly ji až v roce 1990 nebo později, měly v tomto ohledu blízko k tradičně samosprávným sídlům a právě v tomto znaku se odlišovaly od částí obcí, které administrativní samostatnost nezískaly. Mladší populace se tak zdá být jedním z možných faktorů, který přispěl k rozhodnutí o osamostatnění. Je ovšem příznačné, že získaná administrativní samostatnost nezpomalila proces stárnutí populace. Nově samosprávná sídla (stejně jako tradičně samosprávná sídla) stárnula v letech 1991–2001 dokonce rychleji než nesamosprávná sídla. Administrativní samosprávnost, a to ani ta nově získaná, sama o sobě nebyla faktorem, který by zpomalil stárnutí populace malých sídel.

Obrázek 3: Velikostní struktura tří typů částí obcí



Zdroj: Vlastní výpočty podle dat Sčítání lidu, domů a bytů 2001, ČSÚ.

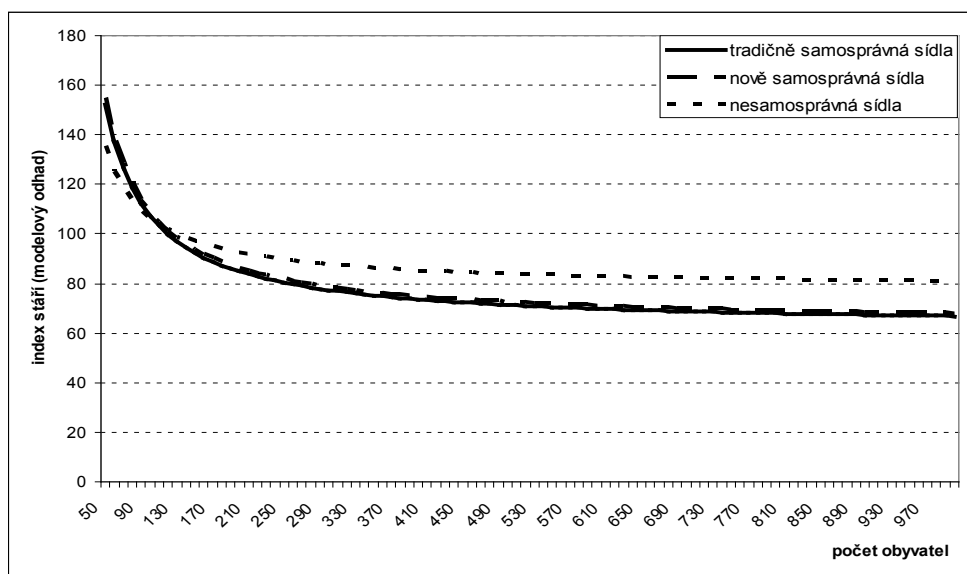
Obdobným způsobem jsme zjišťovali, zda se odlišuje vzdělanostní struktura populace tří typů částí obcí. Prostým porovnáním průměrného podílu lidí s maturitou v populaci tří typů částí obcí v roce 1991 zjišťujeme, že relativně nejvzdělanější obyvatelstvo měla tradičně samosprávná sídla (17,7 % lidí s maturitou), méně obyvatel s maturitou měla nově samosprávná sídla (15,6 %) a nejméně nesamosprávná sídla (13,7 %). V 90. letech pak došlo ke všeobecnému zvýšení podílu lidí s maturitou ve všech třech typech částí obcí. Protože tempo zvyšování bylo zhruba stejné, vzájemné poměry mezi částmi obcí různých typů se nijak nezměnily – nejvíce lidí s maturitou bylo v roce 2001 v tradičně samosprávných sídlech (23,7 %), o něco méně v nově samosprávných sídlech (21,4 %) a nejméně v nesamosprávných sídlech (19,7 %). Stejně jako v případě indexu stáří byl i podíl lidí s maturitou v obou sledovaných letech výrazně závislý na populační velikosti části obce. V roce 1991 se pohyboval v rozmezí od 13,2 % u nejmenších částí obcí s 50-100 obyvateli do 22,3 % u největších částí obcí s více než 1500 obyvateli. V roce 2001 se podíl lidí s maturitou analogicky pohyboval v rozmezí 19,6 až 27,1 %.

Abychom mohli porovnat rozdíly ve vzdělanosti populace tří typů částí obcí a kontrolovali

přítom vliv populační velikosti na vzdělanost, znovu jsme procedurou Curve Estimation odhadli parametry regresních funkcí.⁷ Pro každý ze tří typů jsme opět parametry regresních rovnic a výsledky z roku 1991 zobrazili v obrázku 6 a výsledky z roku 2001 zobrazili v obrázku 7.

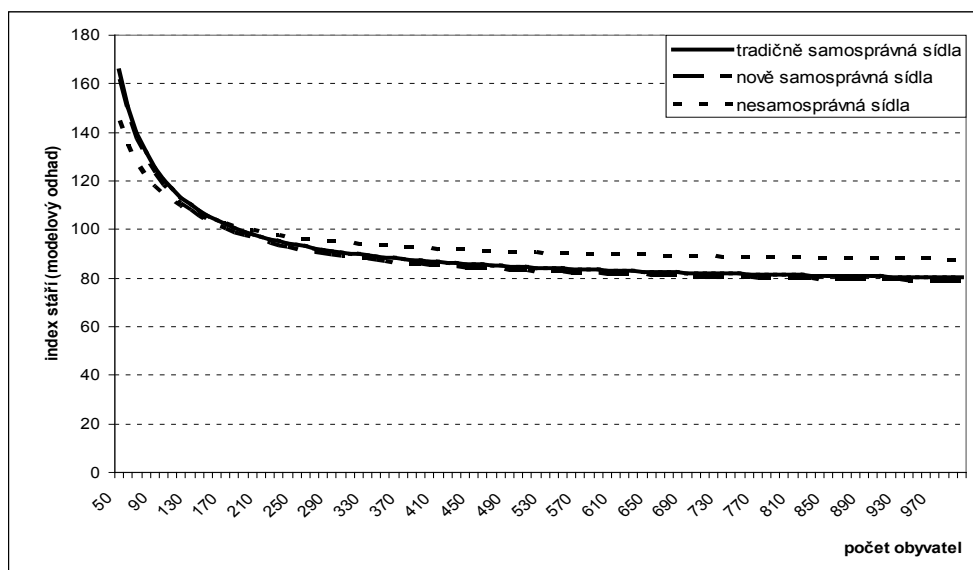
Obrázek 6 ukazuje, že v podílu obyvatel s maturitou se tři námi sledované kategorie částí obcí v roce 1991 příliš nelišily. Skutečně, pokud byl kontrolován vliv velikosti, nebyly mezi tradičně a nově samosprávnými sídly a nesamosprávnými sídly v tomto ohledu žádné statisticky významné rozdíly.

Obrázek 4: Závislost indexu stáří na populační velikosti částí obce různých typů v roce 1991



Zdroj: Vlastní výpočty podle dat Sčítání lidu, domů a bytů 1991, ČSÚ.

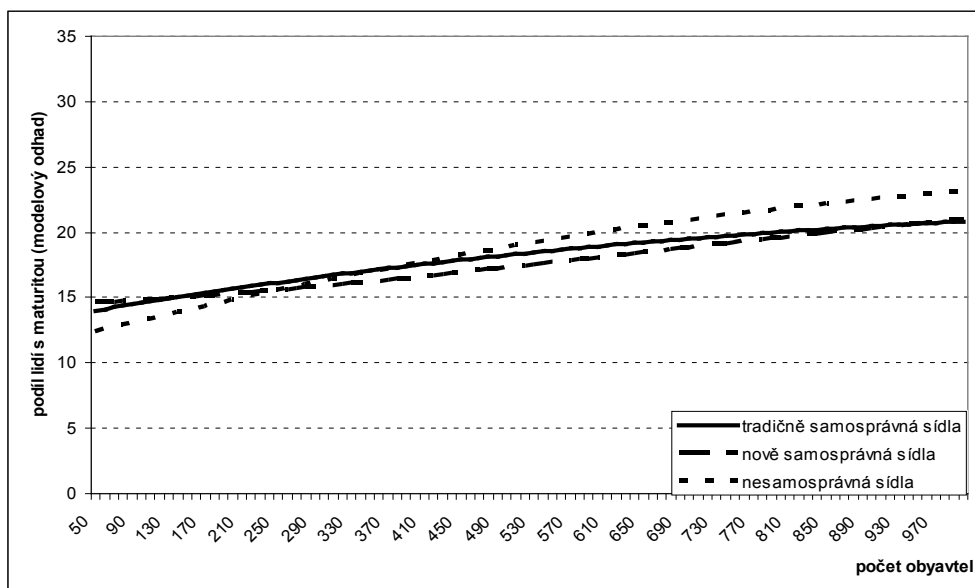
Obrázek 5: Závislost indexu stáří na populační velikosti částí obce různých typů v roce 2001



Zdroj: Vlastní výpočty podle dat Sčítání lidu, domů a bytů 2001, ČSÚ.

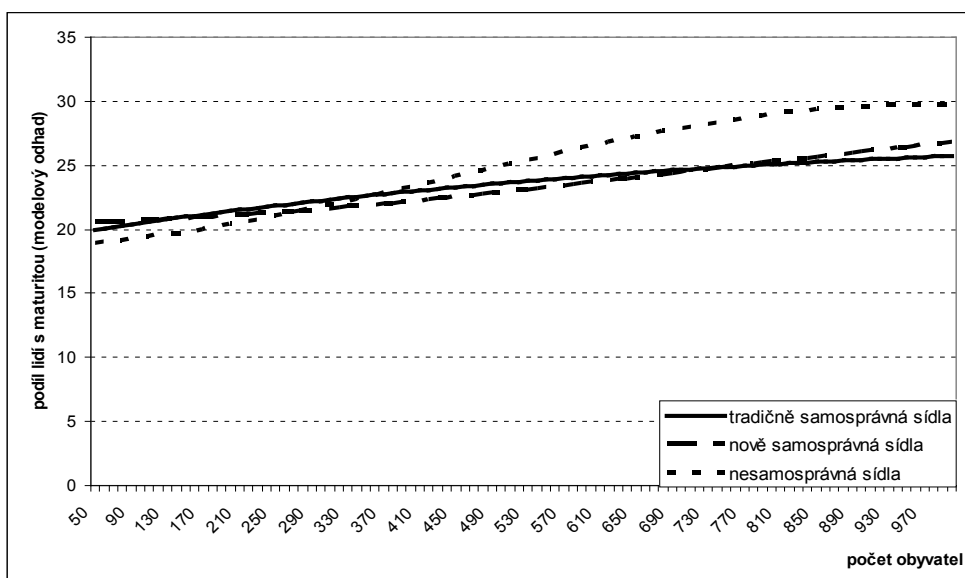
⁷ I tentokrát se jednalo o nelineární závislost – růst podílu lidí s maturitou šlo nejlépe aproximovat pomocí křivky definované polynomiální funkcí ve tvaru: $y = a x^3 + b x^2 + c x + d$, kde x značí populační velikost sídla, y značí odhadovanou hodnotu podílu lidí s maturitou a parametry a , b , c , d jsou empiricky vypočtené parametry rovnice.

Obrázek 6: Závislost vzdělání populace na velikosti části obce různých typů v roce 1991



Zdroj: Vlastní výpočty podle dat Sčítání lidu, domů a bytů 1991, ČSÚ.

Obrázek 7: Závislost vzdělání populace na velikosti části obce různých typů v roce 2001



Zdroj: Vlastní výpočty podle dat Sčítání lidu, domů a bytů 2001, ČSÚ.

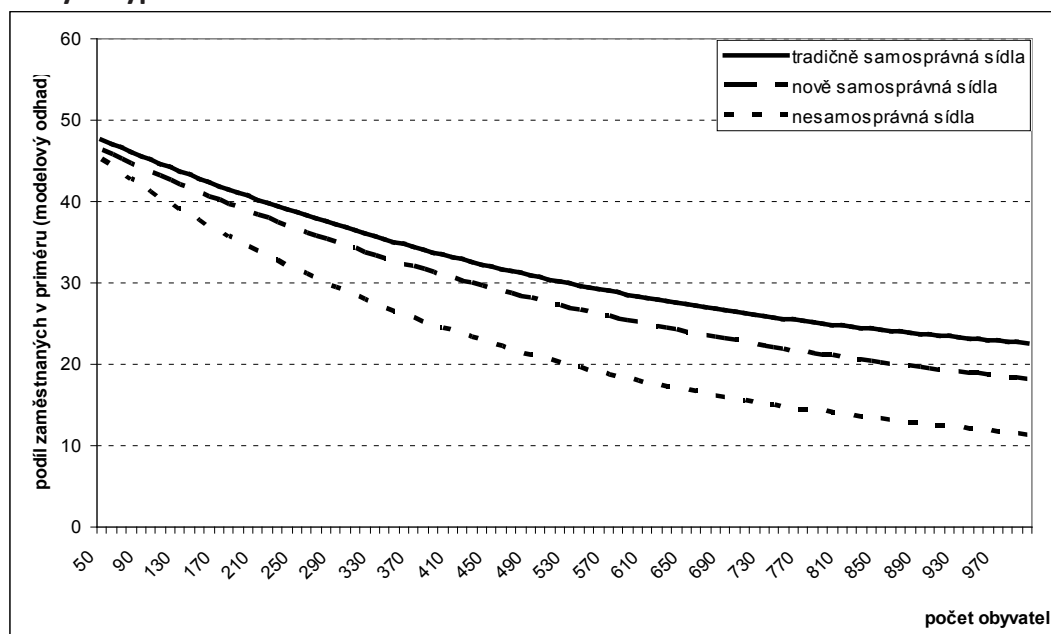
Obdobný obrázek získáme i z analýzy dat pocházejících ze sčítání lidu 2001, jejichž výsledky jsou zachyceny v Obrázku 7. Podobně jako v předchozím případě jsou rozdíly mezi třemi odlišnými typy částí obcí minimální. Při pohledu na graf je sice vidět, že v nesamosprávných sídlech s více než 500 obyvateli je vyšší podíl lidí s maturitou než v samosprávných sídlech, vzhledem k jen velmi malému

počtu takových sídel však nelze vyloučit, že jde o náhodu. V zásadě tedy platí, že se tradičně a nově samosprávná sídla a nesamosprávná sídla vzděláním své populace neliší. To platilo jak v roce 1991, tak v roce 2001. Vyšší vzdělanost v těch částech obce, které neměly před rokem 1990 vlastní obecní úřad, tak zřejmě nepatřila mezi faktory podporující jejich administrativní osamostatnění. Stejně tak ovšem platí, že status administrativně nezávislé obce, ani jeho získání po roce 1990 se nijak na vzdělanostní strukturu obyvatel malých obcí neprojevil.

Jaká je struktura zaměstnanosti v malých obcích? Obyvatelstvo malých obcí bylo tradičně ekonomicky spjato s prací v priméru (zahrnující zaměstnání v zemědělství, lesnictví a rybolovu). V poválečném období se podstatně snížil podíl ekonomicky aktivních v priméru až na 11,6 % z celkového počtu ekonomicky aktivních (Census 1991). V sídlech s méně než 2000 obyvateli však bylo zaměstnaných v priméru relativně více: v tradičně samosprávných sídlech to bylo 33,1 %, v nově samosprávných sídlech 38,3 % a v nesamosprávných sídlech 39,3 %. Podíl zaměstnaných v priméru se zvyšoval s klesající populační velikostí sídel způsobem, který bylo nejlépe možno aproximovat polynomiální funkcí třetího stupně. Jak závisel podíl zaměstnaných v priméru na typu části obce, pokud je kontrolován vliv populační velikosti sídel, je dobře patrné z obrázku 8.

Jestliže kontrolujeme vliv populační velikosti, zjišťujeme, že relativně nejméně ekonomicky aktivních v priméru najdeme v nesamosprávných sídlech. Skutečnost, že nesamosprávná sídla jsou častěji než samosprávná v zázemí malých center, která byla snadno dostupná pro dojíždějící, může přispívat k nižšímu podílu lidí, kteří v nich v roce 1991 pracovali v priméru.⁸ Po deseti letech se situace do značné míry změnila. Podíl zaměstnaných v priméru se v 90. letech 20. století vlivem ekonomických reforem v malých obcích prudce snížil, takže v tradičně samosprávných sídlech pracovalo v roce 2001 v priméru už jenom 13,8 % ekonomicky aktivních, zatímco v nově samosprávných sídlech 16,7 % a v nesamosprávných sídlech 16,9 %. Podíl zaměstnaných v priméru se i v roce 2001 zvyšoval spolu s klesající populační velikostí sídla, rozdíly mezi populačně většími a menšími částmi obcí se však snížily (Obrázek 9).

Obrázek 8: Závislost podílu zaměstnaných v priméru na velikosti části obce různých typů v roce 1991

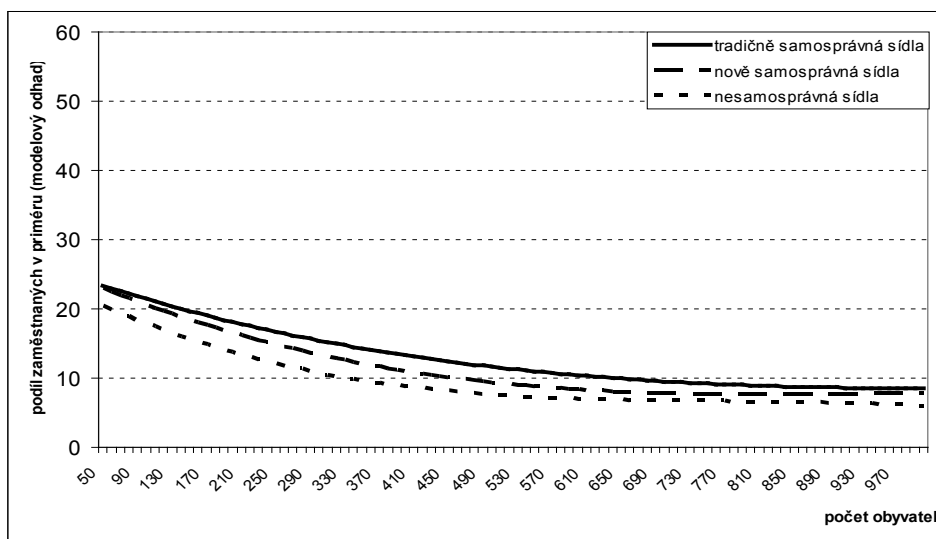


Zdroj: Vlastní výpočty podle dat Sčítání lidu, domů a bytů 1991, ČSÚ.

⁸ Je rovněž možné, že samosprávná sídla byla v roce 1991 podstatně častěji než nesamosprávná sídlem zemědělských družstev.

Nejvýznamnější změnou bylo praktické vymizení rozdílů mezi třemi typy částí obcí. Rozdíly sice pořád existují, ale již jsou téměř neměřitelné. Dá se říci, že odchod lidí ze zemědělství a lesnictví do jiných sektorů ekonomiky se týkal obyvatel všech tří typů sídel, relativně rychlejší však byl v samosprávných sídlech, zvláště v tradičně samosprávných sídlech.

Obrázek 9: Závislost podílu zaměstnaných v průměru na velikosti části obce různých typů v roce 2001



Zdroj: Vlastní výpočty podle dat Sčítání lidu, domů a bytů 2001, ČSÚ.

Obdobným způsobem jsme analyzovali, zda se části obcí patřící do tří námi identifikovaných typů liší v dalších rozvojových charakteristikách – zahrnujících technickou vybavenost bytů (podíl bytů s plynem, podíl bytů napojených na veřejný vodovod, podíl bytů s napojením na veřejnou kanalizaci) a vybavenost domácností (podíl domácností s televizí v roce 1991, podíl domácností s internetem v roce 2001), stav domovního fondu (podíl neobydlených domů, podíl domů nezpůsobilých k obývání). Při prostém porovnávání průměrných hodnot za jednotlivé typy částí obcí se ukázalo, že rozdíly existují a až na výjimky jsou statisticky významné (viz Tabulka 3). Z hodnot ukazatelů v tabulce lze snadno vyčíst, že tradičně samosprávná sídla se nejvíce odlišují od nesamosprávných sídel. Pozice nově samosprávných sídel je zpravidla někde mezi oběma výše zmíněnými. Podíl bytů napojených na zemní plyn byl v roce 1991 velmi nízký ve všech typech částí obcí a mezi roky 1991 a 2001 prudce vzrostl. Nejvíce bytů připojených na plyn bylo možno v roce 2001 nalézt v tradičně samosprávných sídlech – 31,9 %, v nesamosprávných sídlech bylo takových bytů jen 11,7 %. Podíl bytů s napojením na veřejný vodovod byl velmi vysoký už v roce 1991 – přístup k vodě z obecního vodovodu byl v devíti z deseti bytů. Do roku 2001 se podíl ještě zvýšil, takže přístup k vodě z veřejného vodovodu byl už v devatenácti ze dvaceti bytů.

Podíl bytů, které mají napojení na veřejnou kanalizaci, byl podstatně menší – v roce 1991 se pohyboval od 10,7 % v nesamosprávných sídlech do 21,9 % v tradičně samosprávných sídlech. O deset let později se rozdíl ve vybavenosti bytů připojením k veřejné kanalizaci zvýšil a pohyboval se v rozmezí od 16 % do 32,6 %. Rozdíl ve vybavenosti tímto typem technické infrastruktury mezi samosprávnými a nesamosprávnými sídly se přitom zvětšil. Podíl neobydlených domů byl už v roce 1991 poměrně značný – v tradičně samosprávných sídlech se jednalo o 18,4 % ze všech domů, zatímco v nesamosprávných sídlech tento podíl dosahoval 23,6 %. V roce 2001 byl celkově podíl neobydlených domů vyšší: zatímco v tradičně samosprávných sídlech byl 22,8 %, v nesamosprávných sídlech byl už 30,4 %. Na tomto místě je třeba upozornit na to, že jako neobydlené domy byly ve sčítáních vykazovány domy určené k bydlení, ve kterých nebyla sečtena žádná osoba s trvalým nebo

dlouhodobým pobytem. Tzv. neobydlené domy tudíž mohou být obývány lidmi, kteří v nich neměli trvalé bydliště, případně využívány jako druhé bydlení pro rekreační účely.

Tabulka 3: Vybrané charakteristiky částí obcí tří různých typů ve letech 1991 a 2001

Ukazatel rozvoje	1991			2001		
	Tradičně samosprávná sídla	Nově samosprávná sídla	Nesamosprávná sídla	Tradičně samosprávná sídla	Nově samosprávná sídla	Nesamosprávná sídla
Podíl bytů s plynem	1,9	0,4	0,4	31,9	18,9	11,7
Podíl bytů s veřejným vodovodem	91,9	90,9	89,6	96,7	96,2	95,1
Podíl bytů s veřejnou kanalizací	21,9	14,9	10,7	32,6	21,9	16,0
Podíl neobydlených domů	18,4	21,6	23,6	22,8	27,6	30,4
Podíl domů nezpůsobilých k bydlení	1,9	2,0	2,2	3,2	3,8	4,7
Podíl domácností s televizí (1991) /internetem (2001)	54,7	52,9	49,6	3,8	3,5	2,9
Podíl domů postavených v letech 1991–2001	-	-	-	9,9	9,3	9,0

Zdroj: Vlastní výpočty podle dat Sčítání lidu, domů a bytů 1991 a 2001, ČSÚ.

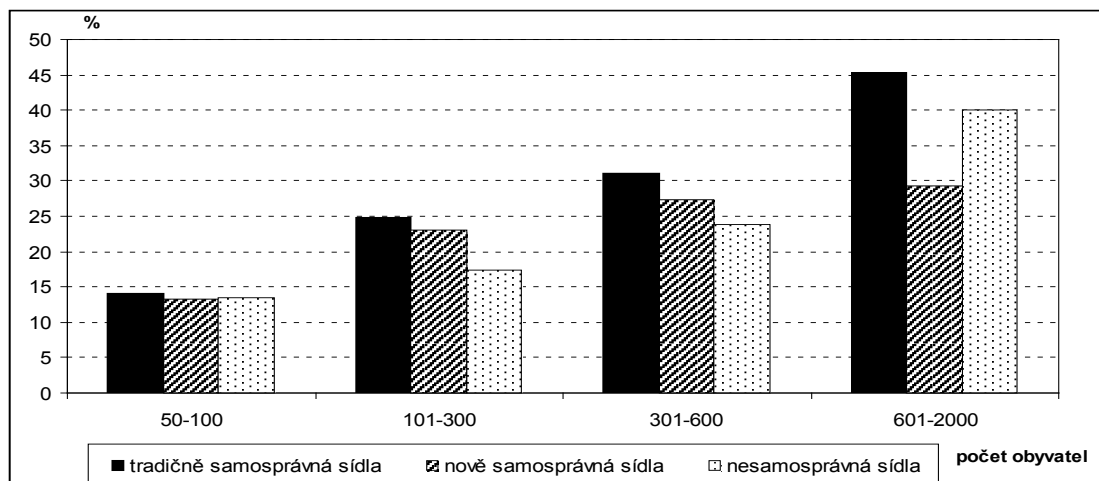
Poněkud jednoznačnějším ukazatelem fyzického stavu domovního fondu je podíl domů, které nejsou vůbec způsobilé k bydlení. Podíl takových domů byl v roce 1991 velmi nízký – kolem 2 %. V období mezi sčítáními 1991 a 2001 se jejich podíl mírně zvýšil, rychleji především v nesamosprávných sídlech, kde dosáhl 4,7 %. Podíl domácností vybavených televizí (v roce 1991), respektive internetem (v roce 2001) měl očekávaný vzorec: nejvyšší vybavenost domácností byla v tradičně samosprávných sídlech a nejmenší v nesamosprávných sídlech.

Údaje v tabulce ukazují zdánlivě jasný obraz – ve všech sledovaných parametrech byla jak v roce 1991, tak v roce 2001 rozvinutější samosprávná sídla (zvláště tradičně samosprávná sídla) než sídla nesamosprávná. Nesmíme ovšem zapomenout, že údaje v tabulce nejsou „očištěny“ od vlivu odlišné velikostní struktury tří námi sledovaných typů částí obcí. Abychom mohli posoudit vliv odlišností v administrativním statusu částí obcí a zároveň kontrolovali vliv jejich odlišné velikosti, udělali jsme sérii analýz za použití metody GLM Univariate Analysis ze statistického souboru SPSS. Tato metoda, která je analogií regresního modelu, je vhodná v případech, že hodnoty závisle proměnné jsou spojité, zatímco nezávisle proměnné jsou kategoriální⁹. Metoda umožňuje měřit nejen vliv hodnot jednotlivých nezávisle proměnných na hodnoty závisle proměnné, ale i zachytit i vliv, jakým je závisle proměnná ovlivňována interakcí více nezávislých proměnných. Výsledky analýz poněkud překvapivě ukázaly, že pokud je do modelu zahrnut vliv populační velikosti, většina variability závisle proměnné je už vyčerpána a rozdíly mezi částmi obcí různých typů se podstatně zmenší. Dá se říci, že rozdíly mezi tradičně samosprávnými sídly, nově samosprávnými sídly a nesamosprávnými sídly, které jsou zachyceny v tabulce 3, jdou primárně na vrub rozdílů ve velikostní struktuře našich tří zkoumaných typů částí obcí. Nedá se ovšem říci, že by vliv odlišného administrativního statusu sídel byl nulový – v modelech se však nikdy neuplatňuje jako samostatná proměnná, ale jen v interakci s velikostí sídla. U sídel větších velikostních kategorií význam odlišností v administrativním statusu sídla narůstá, zatímco u malých sídel je zpravidla nulový. Příklad takového komplikovanějšího vztahu

⁹ Pro tento účel jsme původně spojitou proměnnou populační velikost převedli na velikostní kategorie.

mezi proměnnými je zachycen v obrázku 10, který ukazuje podíl částí obcí vybavených kanalizací v roce 2001 v závislosti na jejich populační velikosti a typu.

Obrázek 10: Části obcí vybavené kanalizací v závislosti na populační velikosti a typu sídla v roce 2001



Zdroj: Vlastní výpočty podle dat Sčítání lidu, domů a bytů 2001, ČSÚ.

Z Grafu lze dobře vyčíst, že zatímco v sídlech s počtem obyvatel 50-100 nezáleží na tom, zda mělo sídlo v roce 2001 administrativní samostatnost či nikoliv, u větších sídel hrál jejich administrativní status roli. U velikostních kategorií 101-300, respektive 301-600 obyvatel byl shodně podíl sídel vybavených kanalizací největší u sídel s tradiční samosprávou, o něco menší u sídel, která získaly administrativní samostatnost po roce 1989 a nejmenší u nesamosprávných sídel. To dobře odpovídá představám o vlivu, jaký může na rozvoj mít existence administrativní autonomie – sídla s vlastním obecním úřadem byla schopná vybudovat kanalizaci častěji než sídla bez vlastního úřadu. Ve velikostní kategorii 601-2000 se opět jednotlivé části obcí liší podle administrativního statusu, ovšem jinak než v předchozích dvou velikostních kategoriích. Kanalizací byla sice také nejlépe vybavena tradičně samosprávná sídla, nejmenší podíl sídel s kanalizací je však v této velikostní kategorii možno nalézt u sídel, která získala samosprávu po roce 1989 a nikoliv u nesamosprávných sídel. Při snaze vysvětlit, proč jsou nesamosprávná sídla s více než 600 obyvateli vybavená kanalizací lépe než nově samosprávná sídla, jsme zjistili, že velká část populačně relativně velkých nesamostatných sídel jsou administrativní součástí nějakého města. Kanalizace v takových městských částech byly tedy zřejmě vybudovány z příslušných rozpočtů v rámci investic měst do infrastruktury.

Tento příklad nás vede k opatrnosti při interpretaci výsledků. Jakkoliv je populační velikost sídla pro jeho rozvoj klíčová a jeho administrativní status podstatný, nejsou to jediné parametry, které ovlivňují jeho rozvojové potenciály. Použití metody GLM Univariate Analysis nám umožnilo zjišťovat vliv některých dalších proměnných při kontrole vlivu velikosti a administrativního typu sídla. I když jsme do našeho sledování nezahrnuli suburbánní obce ležící v zázemí velkých center, ukázalo se, že i u venkovských sídel jsou v řadě případů rozvojové potenciály významně ovlivněny polohou vzhledem k centrům. Vybavenost sídel plynem kupříkladu významně roste se zmenšující se vzdáleností k mikroregionálním centrům. U síťové infrastruktury typu připojení na plyn je taková souvislost logická: větší centra jsou na plyn připojena všechna a faktor vzdálenosti hraje významnou roli při rozhodování o tom, které z venkovských obcí k plynu připojit dříve a které později. Podobnou roli mohou hrát i faktory makroregionální – analýzy ukazují, že sídla ležící na jižní Moravě jsou obecně lépe vybavena než sídla v ostatních částech republiky.

Interpretace a diskuse zjištění

Analýzami zjištěné poznatky by se daly shrnout následujícím způsobem. Mezi různými typy částí venkovských obcí existuje řada rozdílů. Nejvýznamnějším faktorem, který tyto rozdíly podmiňuje, je počet jejich obyvatel. Mezi indikátory rozvoje, které jsme analyzovali, téměř nelze najít ukazatel, který by nebyl velikostí části obce ovlivněn. Obecně platí, že s rostoucím počtem obyvatel části obce se snižuje stáří populace, roste její vzdělanost, klesá podíl zaměstnaných v priméru, zlepšuje se technická vybavenost bytů a domů i vybavenost domácností a ubývá neobyvatelných domů. Vliv administrativního statusu částí obce hraje mnohem méně jednoznačnou roli – části obcí, které jsou „sídlem“ obecního úřadu sice vykazují obecně příznivější parametry rozvoje než části obcí, které nemají vlastní samosprávu, velká část těchto rozdílů však jde na vrub skutečnosti, že části obcí, které mají svoji vlastní obecní samosprávu, jsou v průměru větší, než části obcí, které jsou administrativní součástí jiné obce bez vlastní samosprávy.

Rozdíly v administrativním statusu částí obcí se stírají především u sídel, které mají velmi malou populační velikost; výrazné je to u částí obcí s počtem obyvatel menším než 200. Samostatné obce této velikostní kategorie jsou tak malé, že zřejmě nejsou schopny možností, které jim administrativní samostatnost teoreticky nabízí, využít k rozvoji obce. S rostoucí populační velikostí části obce stoupá význam toho, zda dané sídlo má nebo nemá vlastní samosprávu. V každém případě je ovšem jasné, že u zkoumaných sídel malé velikosti (do 2000 obyvatel) ležících mimo území největších center a jejich bezprostředního zázemí, je vliv velikosti sídla na jeho rozvoj (měřený omezeným počtem indikátorů dostupných ze sčítání lidu) větší, než vliv jejich administrativního statusu.

Hypotézu o celkově nižší rozvinutosti sídel se samosprávou tedy nepotvrzujeme. Zároveň ovšem nemůžeme zcela potvrdit ani hypotézu opačnou, která předpokládá vyšší rozvinutost samosprávných sídel. Zdá se, že určitou výhodou je existence vlastní samosprávy pouze pro větší sídla, jejichž populační velikost se pohybuje kolem 1000 obyvatel. Ani tato omezená platnost uvedené hypotézy navíc neplatí o všech měřených rozvojových charakteristikách, týká se spíše jen vybavenosti infrastrukturou a stavu bytového fondu. Index stáří nesamosprávných sídel je sice rovněž o něco horší než index stáří u sídel samosprávných, nicméně rozdíly se snižují.

Uvedená analýza naznačuje, že při úvahách o potenciální konsolidaci struktury obcí spojené s přičleňováním malých obcí k větším administrativním celkům nelze dost dobře argumentovat efektivitou a rozvojovými možnostmi jednotlivých sídel. V diskuzi o tom, zda by malé obce ze slučování vyšly jako vítězové nebo poražení, se nelze opřít o empirické důkazy vyšší či nižší rozvinutosti samosprávných, resp. nesamosprávných sídel. V obecné rovině sice platí, že větší obce vykazují výrazně příznivější rozvojové charakteristiky než obce malé, provedená analýza nicméně ukazuje, že toto zvýhodnění vyplývá z větší velikosti sídel, nikoliv z jejich administrativního statusu. Případné konsolidace by se přitom přirozeně nedotkly sídelní struktury, změny by se týkaly struktury administrativní.

Zdá se, že můžeme potvrdit Illnerovu [2006] tezi o tom, že rozhodování o případné konsolidaci by mělo povytce politický charakter.

Výsledky studie částečně zpochybňují argumenty o výhodnosti slučování pro sídla malé velikosti a jejich rozvojové možnosti, které mají vysloveně lokální charakter. To ale neznamená, že v ČR nechybí samosprávné orgány na mikroregionální úrovni, které by byly schopny koordinace a plánování těch procesů, které nemají charakter čistě lokální, ale spíše mikroregionální (tvorba pracovních míst, některé služby, ochrana životního prostředí...). Jednotlivé malé obce, ale ani samotná mikroregionální centra, nemají dostatečnou kapacitu a často ani zájem, aby tuto funkci suplovaly. Do jisté míry je tato funkce suplována funkčním slučováním obcí v dobrovolných svazcích obcí, mikroregionech, popř. v místních akčních skupinách, nicméně tyto orgány jsou vybaveny ve srovnání s obcemi či kraji velmi nízkými rozpočty a jejich funkce je tak nutně omezená. Snaha založit takové jednotky slučováním malých obcí do větších celků však nemusí být krok správným směrem a zřejmě by se setkala s velmi silným odporem.

LITERATURA:

- BERNARD, J. (2010). Rozvoj malých obcí a jeho faktory – vymezení pojmů a operacionalizace. In *Aktuální otázky české a slovenské společnosti I: Sborník k 45. výročí založení Československé sociologické společnosti: Sociologie vybraných oblastí*. Brno: Tribun EU, s. 79-90. ISBN 978-80-7399-963-6.
- DAHL, R.; E. R. TUFTE. (1973). *Size and Democracy*. Stanford: Stanford University Press. ISBN 0-8047-0834-7.
- HAMPL, M.; GARDAVSKÝ, V.; KÜHNL, K. (1987). *Regionální struktura a vývoj systému osídlení ČSR*. Praha: Univerzita Karlova.
- HAMPL, M.; MÜLLER, J. (1998). Jsou obce v České republice příliš malé? *Geografie – Sborník ČGS* 103(1): 1-12. ISSN 1212-0014.
- Historický lexikon obcí České republiky 1869-2005*. (2007). Praha: Český statistický úřad. ISBN 80-250-1310-3.
- HUDEČKOVÁ, H.; PITTLERLING, M. (2009). Integration and independence in the perspective of rural municipalities. *Agric. Econ. – Czech* 55(12): 596–604. ISSN 0139-570X.
- ILLNER, M. (2006). Velikost obcí, efektivita jejich správy a lokální demokracie. In VAJDOVÁ, Z.; ČERMÁK, D.; ILLNER, M. *Autonomie a spolupráce: důsledky ustavení obecního zřízení v roce 1990*. Sociologické studie 06/2. Praha: Sociologický Ústav AV ČR, v.v.i., s. 15-26. ISBN 80-7330-086-9.
- KEATING, M. (1995). Size, Efficiency and Democracy: Consolidation, Fragmentation and Public Choice. In JUDGE, D; STOKER, G; WOLLMANN, H. *Theories of Urban Politics*. London: Sage Publications. s. 117-134. ISBN 0-8039-8864-8.
- PERLÍN, R., ŠIMČIKOVÁ, A. (2008). Criteria of a successful rural municipality. *Europa XXI* 17, s. 29-44. ISSN 1429-7132.
- VAJDOVÁ, Z. (1999). Starostové v městech a obcích v sedmém roce existence samosprávy. In *Vznikání demokratické praxe v České republice*. Praha: CEFRES, s. 31-47. ISBN 80-902196-8-3.
- VAJDOVÁ, Z. (2006). Spravování venkovské obce a kvalita života: názory a postoje obyvatel. In MAJEROVÁ, V. (ed.) *Český venkov 2006: Sociální mobilita a kvalita života venkovské populace*. Praha: PEF ČZU, s. 12-21. ISBN 978-80-213-1631-7.
- VAJDOVÁ, Z.; ČERMÁK, D. (2006). Spolupráce obcí – anketa ve svazcích. In VAJDOVÁ, Z.; ČERMÁK, D.; ILLNER, M. *Autonomie a spolupráce: důsledky ustavení obecního zřízení v roce 1990*. Sociologické studie 06/2. Praha: Sociologický Ústav AV ČR, v.v.i., s. 45-55. ISBN 80-7330-086-9.
- VOBECKÁ, J. (2009). Dojížděkový přístup k vymezení městského, příměstského a venkovského obyvatelstva v České republice. *Demografie* 50(1), 14-23. ISSN 1801-2914.